

บทที่ 2

ผลการดำเนินการตามมาตรการป้องกันและแก้ไขผลกระทบสิ่งแวดล้อมและ มาตรการตรวจสอบผลกระทบสิ่งแวดล้อม

บทที่ 2

ผลการดำเนินการตามมาตรการป้องกันและแก้ไขผลกระทบสิ่งแวดล้อมของโครงการในระยะดำเนินการ

ผลการดำเนินการตามมาตรการป้องกันและแก้ไขผลกระทบสิ่งแวดล้อมของโครงการ โรงแรม ชูการ์ มารีนา รีสอร์ท นอดิคล์ ในระยะดำเนินการ แสดงดังตารางที่ 2.1 ตารางที่ 2.1 แบบรายงานผลการปฏิบัติตามมาตรการป้องกัน และแก้ไขผลกระทบสิ่งแวดล้อมของ โครงการ โรงแรม ชูการ์ มารีนา รีสอร์ท นอดิคล์

มาตรการป้องกันและแก้ไขผลกระทบสิ่งแวดล้อม	ผลการปฏิบัติตามมาตรการป้องกันและแก้ไขผลกระทบสิ่งแวดล้อม ช่วงดำเนินการ	ปัญหา อุปสรรค ที่ไม่สามารถปฏิบัติ ตามมาตรการและแนวทางการแก้ไข	อ้างอิง
<p>1. ทรัพยากรทางกายภาพ</p> <p>1.1 ลักษณะภูมิประเทศ</p> <p>(1) จัดพื้นที่ว่างกว่าร้อยละ 28.39 ของพื้นที่โครงการเพื่อจัดเป็นพื้นที่สีเขียว เพื่อดูดซับน้ำและยึดเกาะหน้าดิน ช่วยลดการชะล้างพังทลายที่อาจเกิดขึ้นในระหว่างการก่อสร้างได้</p> <p>(2) กำหนดให้เจ้าหน้าที่ดูแลสภาพพื้นที่สีเขียวและจัดสวนใหม่ ความสวยงามอยู่เสมอ</p>	<ul style="list-style-type: none"> - พบโครงการได้จัดพื้นที่ว่างภายในโครงการให้เป็นพื้นที่สีเขียว เพื่อดูดซับน้ำ และยึดเกาะหน้าดิน เพื่อช่วยลดการพังทลายของหน้าดิน - พบโครงการจัดให้มีเจ้าหน้าที่ดูแลพื้นที่สีเขียว รวมทั้งส่วนหย่อม ให้มีสภาพสวยงาม 	-	รูปภาพที่ 2.1 คนสวนและพื้นที่สีเขียว
<p>1.2 ทรัพยากรดิน</p> <p>(1) ดูแลรักษาและเพิ่มพื้นที่สีเขียวบริเวณพื้นที่ว่าง เพื่อให้ช่วยยึดเกาะหน้าดิน ป้องกันการชะล้างพังทลายของดินในพื้นที่โครงการได้</p> <p>(2) จัดให้มีกำแพงกันดิน เพื่อป้องกันการพังทลายของดิน</p>	<ul style="list-style-type: none"> - พบโครงการได้จัดพื้นที่ว่างภายในโครงการให้เป็นพื้นที่สีเขียว เพื่อดูดซับน้ำ และยึดเกาะหน้าดิน เพื่อช่วยลดการพังทลายของหน้าดิน - พบโครงการจัดให้มีพื้นที่สีเขียวโดยรอบพื้นที่โครงการ เพื่อช่วยป้องกันการพังทลายของแนวดิน 	-	รูปภาพที่ 2.29 แนวกำแพงกันดิน

ผลการดำเนินการตามมาตรการป้องกันและแก้ไขผลกระทบสิ่งแวดล้อมของโครงการ โรงแรม ซูการ์ มาร์ينا รีสอร์ท นอติคัล ในระยะดำเนินการ แสดงดังตารางที่ 2.1
ตารางที่ 2.1 แบบรายงานผลการปฏิบัติตามมาตรการป้องกัน และแก้ไขผลกระทบสิ่งแวดล้อมของ โครงการ โรงแรม ซูการ์ มาร์ينا รีสอร์ท นอติคัล (ต่อ)

มาตรการป้องกันและแก้ไขผลกระทบสิ่งแวดล้อม	ผลการปฏิบัติตามมาตรการป้องกันและแก้ไขผลกระทบ สิ่งแวดล้อม ช่วงดำเนินการ	ปัญหา อุปสรรค ที่ไม่สามารถปฏิบัติ ตามมาตรการและแนวทางแก้ไข	อ้างอิง
1.3 คุณภาพอากาศ ไม่มีมาตรการกำหนด	- ไม่มีมาตรการกำหนด	-	-
1.4 เสียงและกลิ่น ไม่มีมาตรการกำหนด	- ไม่มีมาตรการกำหนด	-	-
2. ทรัพยากรชีวภาพ 2.1 นิเวศวิทยาทางบก ไม่มีมาตรการกำหนด	- ไม่มีมาตรการกำหนด	-	-
2.2 นิเวศวิทยาทางน้ำ ไม่มีมาตรการกำหนด	- ไม่มีมาตรการกำหนด	-	-

ผลการดำเนินการตามมาตรการป้องกันและแก้ไขผลกระทบสิ่งแวดล้อมของโครงการ โรงแรม ชูการ์ มาร์รินา รีสอร์ท นอดิวัล ในระยะดำเนินการ แสดงดังตารางที่ 2.1
ตารางที่ 2.1 แบบรายงานผลการปฏิบัติตามมาตรการป้องกัน และแก้ไขผลกระทบสิ่งแวดล้อมของ โครงการ โรงแรม ชูการ์ มาร์รินา รีสอร์ท นอดิวัล (ต่อ)

มาตรการป้องกันและแก้ไขผลกระทบสิ่งแวดล้อม	ผลการปฏิบัติตามมาตรการป้องกันและแก้ไขผลกระทบสิ่งแวดล้อม ช่วงดำเนินการ	ปัญหา อุปสรรค ที่ไม่สามารถปฏิบัติ ตามมาตรการและแนวทางแก้ไข	อ้างอิง
3. คุณค่าการใช้ประโยชน์ของมนุษย์ 3.1 การใช้ที่ดิน 3.1.1 รูปแบบการใช้ที่ดิน ไม่มีมาตรการกำหนด	- ไม่มีมาตรการกำหนด	-	-
3.1.2 ข้อกำหนดผังเมืองรวม เกาะภูเก็ต ไม่มีมาตรการกำหนด	- ไม่มีมาตรการกำหนด	-	-
3.1.3 เขตพื้นที่และมาตรการคุ้มครองสิ่งแวดล้อม ไม่มีมาตรการกำหนด	- ไม่มีมาตรการกำหนด	-	-
3.1.4 ความสอดคล้องกับกฎกระทรวงฉบับที่ 20 (พ.ศ. 2532) ออกตามความในพระราชบัญญัติควบคุมอาคาร พ.ศ. 2522 ไม่มีมาตรการกำหนด	- ไม่มีมาตรการกำหนด	-	-

รายงานผลการปฏิบัติตามมาตรการป้องกันและแก้ไขผลกระทบสิ่งแวดล้อมและมาตรการติดตามตรวจสอบคุณภาพสิ่งแวดล้อม

โครงการ โรงแรม ชูการ์ มาร์รินา รีสอร์ท นอดิคล์

ระยะดำเนินการ ระหว่างเดือน มกราคม – มิถุนายน 2566

ผลการดำเนินการตามมาตรการป้องกันและแก้ไขผลกระทบสิ่งแวดล้อมของโครงการ โรงแรม ชูการ์ มาร์รินา รีสอร์ท นอดิคล์ ในระยะดำเนินการ แสดงดังตารางที่ 2.1 ตารางที่ 2.1 แบบรายงานผลการปฏิบัติตามมาตรการป้องกัน และแก้ไขผลกระทบสิ่งแวดล้อมของ โครงการ โรงแรม ชูการ์ มาร์รินา รีสอร์ท นอดิคล์ (ต่อ)

มาตรการป้องกันและแก้ไขผลกระทบสิ่งแวดล้อม	ผลการปฏิบัติตามมาตรการป้องกันและแก้ไขผลกระทบสิ่งแวดล้อม ช่วงดำเนินการ	ปัญหา อุปสรรค ที่ไม่สามารถปฏิบัติตามมาตรการและแนวทางแก้ไข	อ้างอิง
<p>3.2 การคมนาคมขนส่ง</p> <p>(1) มีระบบการจราจรที่ปลอดภัย โดยติดตั้งป้ายแสดงทิศทางเดินรถ และกระจกโค้งบริเวณทางเข้า-ออก ภายในพื้นที่โครงการ</p> <p>(2) ห้ามจอดรถบริเวณทางเข้า-ออกโครงการและบริเวณใกล้เคียง</p> <p>(3) จัดให้มีระบบไฟฟ้าส่องสว่างทางจราจรให้เพียงพอ</p> <p>(4) ภายใญ่โครงการจัดให้มีที่จอดรถยนต์ภายนอกอาคารจำนวน 9 คัน ซึ่งเป็นที่จอดรถยนต์แบบตั้งฉากกับแนวทางเดินรถทั้งหมด โดยที่จอดรถ 1 คัน กว้างประมาณ 2.40 เมตร ยาวประมาณ 5.00 เมตร</p> <p>(5) จัดให้มีเจ้าหน้าที่รักษาความปลอดภัย อย่างน้อย 1 คน ในช่วงเวลาปกติและในช่วงชั่วโมงเร่งด่วน จำนวน 2 คน เพื่ออำนวยความสะดวกบริเวณทางเข้า-ออก โรงแรม บริเวณถนนกะตะน้อย</p>	<p>ผลการปฏิบัติตามมาตรการป้องกันและแก้ไขผลกระทบสิ่งแวดล้อม ช่วงดำเนินการ</p> <ul style="list-style-type: none"> - พบโครงการได้จัดให้ติดตั้งป้ายลูกศรทางเข้า-ออกโครงการ เพื่อระบบการจราจรปลอดภัย พร้อมทั้งจัดให้มีเจ้าหน้าที่รักษาความปลอดภัยอำนวยความสะดวก - พบบริเวณทางเข้า-ออกโครงการเป็นเนินเขา ซึ่งไม่สามารถจอดรถได้ พร้อมทั้งมีเจ้าหน้าที่รักษาความปลอดภัยตรวจตรา เพื่อไม่ให้เกิดการจราจรติดขัด - พบบริเวณเส้นทางจราจรภายในโครงการมีไฟฟ้าส่องสว่างเพียงพอต่อการสัญจร พร้อมทั้งมีเจ้าหน้าที่รักษาความปลอดภัยอำนวยความสะดวกให้แก่ผู้เข้าพักอาศัย - พบโครงการจัดให้มีพื้นที่จอดรถภายนอกอาคาร ซึ่งเพียงพอต่อผู้เข้าพักอาศัย - พบโครงการจัดให้มีเจ้าหน้าที่รักษาความปลอดภัยคอยตรวจตราความปลอดภัย พร้อมทั้งอำนวยความสะดวกแก่ผู้เข้าพักอาศัยตลอด 24 ชม. 	<p>-</p> <p>-</p> <p>-</p> <p>-</p> <p>-</p>	<p>รูปภาพที่ 2.9 เจ้าหน้าที่รักษาความปลอดภัย</p> <p>รูปภาพที่ 2.24 ป้ายทิศทางเข้า-ออกโครงการ</p> <p>-</p> <p>-</p> <p>รูปภาพที่ 2.29 พื้นที่จอดรถภายในโครงการ</p> <p>รูปภาพที่ 2.9 เจ้าหน้าที่รักษาความปลอดภัย</p> <p>รูปภาพที่ 2.8 พื้นที่จอดรถ</p> <p>รูปภาพที่ 9 เจ้าหน้าที่รักษาความปลอดภัย</p>

ผลการดำเนินการตามมาตรการป้องกันและแก้ไขผลกระทบสิ่งแวดล้อมของโครงการ โรงแรม ชูการ์ มาร์รีนา รีสอร์ทท นอดิคัล ในระยะดำเนินการ แสดงดังตารางที่ 2.1
ตารางที่ 2.1 แบบรายงานผลการปฏิบัติตามมาตรการป้องกัน และแก้ไขผลกระทบสิ่งแวดล้อมของ โครงการ โรงแรม ชูการ์ มาร์รีนา รีสอร์ทท นอดิคัล (ต่อ)

มาตรการป้องกันและแก้ไขผลกระทบสิ่งแวดล้อม	ผลการปฏิบัติตามมาตรการป้องกันและแก้ไขผลกระทบสิ่งแวดล้อม ช่วงดำเนินการ	ปัญหา อุปสรรค ที่ไม่สามารถปฏิบัติ ตามมาตรการและแนวทางแก้ไข	อ้างอิง
3.2 การควบคุมฯขณสิ่ง (ต่อ) (6) ติดตั้งป้ายลดความเร็ว ขณะรถเข้าสู่โรงแรม ชูการ์ มาร์รีนา รีสอร์ทท นอดิคัล (7) ติดตั้งสัญญาณไฟจราจรบริเวณทางเข้า-ออกโครงการ	- พบโครงการได้ติดตั้งป้ายจำกัดความเร็วไม่เกิน 30 กม./ชม. บริเวณพื้นที่จราจร ภายในโครงการ เพื่อชะลอความเร็วของรถขณะเข้าสู่โรงแรม - โครงการไม่ได้ติดตั้งสัญญาณไฟจราจรบริเวณทางเข้า-ออกโครงการ แต่ได้จัดให้มีเจ้าหน้าที่รักษาความปลอดภัย คอยอำนวยความสะดวก	-	รูปภาพที่ 2.23 ป้ายจำกัดความเร็วไม่เกิน 30 กม./ชม. รูปภาพที่ 2.9 เจ้าหน้าที่รักษาความปลอดภัย
3.3 การใช้ไฟฟ้า (1) ประชาสัมพันธ์ให้ร่วมกันประหยัดน้ำ (2) ตรวจสอบการจ่ายน้ำและเส้นท่อให้อยู่ในสภาพดีอยู่เสมอ	- พบโครงการได้ติดตั้งป้ายรณรงค์ร่วมกันประหยัดน้ำ ไว้บริเวณเครื่องสุขภัณฑ์ใช้ - พบโครงการจัดให้มีเจ้าหน้าที่ชำนาญการคอยตรวจสอบการจ่ายน้ำ และเส้นท่อน้ำให้อยู่ในสภาพดี และพร้อมใช้งานอยู่เสมอ	-	รูปภาพที่ 2.3 ป้ายรณรงค์ใช้ไฟฟ้า รูปภาพที่ 2.4 การตรวจสอบระบบท่อน้ำ ก๊อกน้ำและสุขภัณฑ์
3.4 การระบายน้ำ (1) จัดให้มีการขุดลอกตะกอนในท่อระบายน้ำ รวมถึงบ่อน้ำอย่างสม่ำเสมอ เพื่อให้การระบายน้ำในพื้นที่โครงการมีประสิทธิภาพตลอดเวลา	- พบโครงการจัดให้มีเจ้าหน้าที่คอยตรวจสอบปริมาณตะกอนภายในท่อระบายน้ำ และบ่อน้ำอย่างสม่ำเสมอ เพื่อให้ระบบระบายน้ำมีประสิทธิภาพในการทำงานตลอดเวลา	-	รูปภาพที่ 2.11 การขุดลอกตะกอนในบ่อน้ำ

รายงานผลการปฏิบัติตามมาตรการป้องกันและแก้ไขผลกระทบสิ่งแวดล้อมและมาตรการติดตามตรวจสอบคุณภาพสิ่งแวดล้อม

โครงการ โรงแรม ชูการ์ มารีนา รีสอร์ท นอดิคล

ระยะดำเนินการ ระหว่างเดือน มกราคม – มิถุนายน 2566

ผลการดำเนินการตามมาตรการป้องกันและแก้ไขผลกระทบสิ่งแวดล้อมของโครงการ โรงแรม ชูการ์ มารีนา รีสอร์ท นอดิคล ในระยะดำเนินการ แสดงดังตารางที่ 2.1 ตารางที่ 2.1 แบบรายงานผลการปฏิบัติตามมาตรการป้องกัน และแก้ไขผลกระทบสิ่งแวดล้อมของ โครงการ โรงแรม ชูการ์ มารีนา รีสอร์ท นอดิคล (ต่อ)

มาตรการป้องกันและแก้ไขผลกระทบสิ่งแวดล้อม	ผลการปฏิบัติตามมาตรการป้องกันและแก้ไขผลกระทบสิ่งแวดล้อม ช่วงดำเนินการ	ปัญหา อุปสรรค ที่ไม่สามารถปฏิบัติ ตามมาตรการและแนวทางแก้ไข	อ้างอิง
<p>3.5 การจัดการน้ำเสียและสิ่งปฏิกูล</p> <p>(1) โครงการต้องบำบัดน้ำเสียทั้งหมดจากทุกกิจกรรมของโครงการ ให้มีคุณภาพตามเกณฑ์มาตรฐานควบคุมการระบายน้ำทิ้งจากอาคารประเภท ข ก่อนปล่อยลงสู่ท่อระบายน้ำสาธารณะตามที่ได้รับอนุญาตจากหน่วยงานที่เกี่ยวข้อง</p> <p>(2) ตรวจสอบและควบคุมให้มีการเดินระบบบำบัดน้ำเสีย</p> <p>(3) จัดให้มีการตรวจสอบและบำรุงรักษาระบบบำบัดน้ำเสีย เพื่อให้มีประสิทธิภาพในการบำบัด น้ำเสียเป็นไปตามที่ ออกแบบไว้อยู่เสมอ รวมทั้งจัดให้มีการอบรมหรือให้ความรู้เกี่ยวกับระบบบำบัดน้ำเสียแก่เจ้าหน้าที่ดูแลรับผิดชอบระบบบำบัดน้ำเสียทำการสุ่มตะกอนจากส่วนแยกตะกอนและส่วนตกตะกอนอย่างสม่ำเสมอ โดยติดต่อดูจุดด้อยของเทคโนโลยีของเทศบาลตำบลให้นำเข้ามาดำเนินการ</p>	<p>สิ่งแวดล้อม ช่วงดำเนินการ</p> <p>- พบน้ำเสียจากทุกกิจกรรมภายในโครงการ ได้รวบรวมเข้าระบบบำบัดน้ำเสียของโครงการ เพื่อนำไปบำบัดโดยการควบคุมคุณภาพให้เป็นไปตามมาตรฐานควบคุมการระบายน้ำทิ้งประเภท ข ก่อนปล่อยสู่ท่อระบายน้ำสาธารณะ</p> <p>- พบโครงการได้จัดให้มีเจ้าหน้าที่ชำนาญการคอยควบคุมดูแลระบบบำบัดน้ำเสียให้มีประสิทธิภาพการบำบัดเป็นไปตามมาตรฐานควบคุมการระบายน้ำทิ้งประเภท ข ก่อนปล่อยสู่ท่อระบายน้ำสาธารณะ</p> <p>- โครงการมีเจ้าหน้าที่ประจำโครงการ คอยดำเนินการดูแลและควบคุมการทำงานของระบบบำบัดน้ำเสีย พร้อมตรวจสอบอุปกรณ์ต่างๆ ให้สามารถทำงานได้อย่างเต็มประสิทธิภาพอยู่เป็นประจำทุกเดือน ตลอดระยะเวลาที่เปิดดำเนินการ แต่ยังไม่มีการจัดเก็บสถิติและข้อมูลการจัดทำบันทึกรายละเอียดและรายงานสรุปผลการทำงานของระบบบำบัดน้ำเสีย (ทส.1 ทส.2) อีกทั้งมีการจ้างบริษัท บีเค เนเจอร์ ทอร์ส ในการตรวจวิเคราะห์คุณภาพน้ำ เป็นประจำ 6 ทุกเดือน ตลอดระยะเวลาดำเนินการ</p>	-	เอกสารแนบที่ 4 ผลการตรวจติดตามคุณภาพสิ่งแวดล้อม
		- ในรอบเดือนมกราคม - มิถุนายน 2566 โครงการยังไม่ได้นำผลการจัดเก็บสถิติและข้อมูลการจัดทำบันทึกรายละเอียดและรายงานสรุปผลการดำเนินงานของระบบบำบัดน้ำเสีย.ทส) 1 ทส.2) ซึ่งมีแผนที่จะดำเนินการในรอบเดือนกรกฎาคม - ธันวาคม 2566 เพื่อเป็นการปฏิบัติตามมาตรการต่อไป	เอกสารแนบที่ 4 ผลการตรวจติดตามคุณภาพสิ่งแวดล้อม

ผลการดำเนินการตามมาตรการป้องกันและแก้ไขผลกระทบสิ่งแวดล้อมของโครงการ โรงแรม ชูการ์ มาร์รีนา รีสอร์ท นอติคัล ในระยะดำเนินการ แสดงดังตารางที่ 2.1
ตารางที่ 2.1 แบบรายงานผลการปฏิบัติตามมาตรการป้องกัน และแก้ไขผลกระทบสิ่งแวดล้อมของ โครงการ โรงแรม ชูการ์ มาร์รีนา รีสอร์ท นอติคัล (ต่อ)

มาตรการป้องกันและแก้ไขผลกระทบสิ่งแวดล้อม	ผลการปฏิบัติตามมาตรการป้องกันและแก้ไขผลกระทบสิ่งแวดล้อม ช่วงดำเนินการ	ปัญหา อุปสรรค ที่ไม่สามารถปฏิบัติ ตามมาตรการและแนวทางแก้ไข	อ้างอิง
3.6 การจัดการมูลฝอย (1) บริเวณทางเดินของทุกชั้นต้องเตรียมถังรองรับมูลฝอย ขนาดเหมาะสมกับพื้นที่ และมีสภาพดีไม่แตกหักรั่วซึมไว้อย่างทั่วถึงและควรแยกเป็นถังมูลฝอยเปียก-แห้ง (2) จัดให้มีจุดพักมูลฝอยรวม แยกเป็นถังพักมูลฝอยเปียกและขยะแห้ง ซึ่งสามารถรับมูลฝอยของโครงการได้มากที่สุดประมาณ 3 วัน โดยทางโครงการได้รับความอนุเคราะห์จากเทศบาลตำบลกระนวน เข้ามาดำเนินการเก็บขนขยะและนำไปกำจัดทุกวัน (3) ทำความสะอาดจุดตักขยะแต่ละชั้นและบริเวณโดยรอบอย่างน้อยวันละ 1 ครั้ง บรรจุในถุงขยะพร้อมมัดปากถุงให้เรียบร้อย ก่อนนำไปรวบรวมไว้ที่จุดพักมูลฝอยรวมของโครงการ	ผลการปฏิบัติตามมาตรการป้องกันและแก้ไขผลกระทบสิ่งแวดล้อม ช่วงดำเนินการ - พบทางโครงการได้จัดให้ห้องพักรับรองภายในโครงการมีถังรองรับมูลฝอยขนาด 10 ลิตร จำนวน 2 ถัง โดยมีเจ้าหน้าที่ทำความสะอาดเป็นผู้รวบรวมมูลฝอยใส่ถุงดำมัดปากถุงเรียบร้อยก่อนนำไปพักบริเวณจุดพักรวม เพื่อให้รถเก็บขนมูลฝอยขนย้ายมูลฝอย เป็นประจำทุกวัน โดยทางโครงการได้จัดจ้างบริษัทเอกชนดำเนินการ	-	เอกสารแนบที่ 5 ใบเสร็จมูลฝอยรูปภาพที่ 2.29 จุดพักขยะรวม เอกสารแนบที่ 5 ใบเสร็จมูลฝอยรูปภาพที่ 2.31 เจ้าหน้าที่ทำความสะอาดจุดพักมูลฝอยรวม

ระยะดำเนินการ ระหว่างเดือน มกราคม - มิถุนายน 2566

มาตรการป้องกันและแก้ไขผลกระทบสิ่งแวดล้อม	ผลการปฏิบัติตามมาตรการป้องกันและแก้ไขผลกระทบสิ่งแวดล้อม	ปัญหา อุปสรรค ที่ไม่สามารถปฏิบัติ ตามมาตรการและแนวทางแก้ไข	อ้างอิง
<p>3.6 การจัดการมูลฝอย (ต่อ)</p> <p>(4) ทำความสะอาดจุดพักมูลฝอยรวมทุกครั้งหลังจากเก็บขยะขอเทศบาลตำบลกระนวน เข้ามาดำเนินการเก็บขยะ</p> <p>(5) ตรวจสอบภาชนะรองรับมูลฝอยและจุดพักมูลฝอยรวมให้อยู่ในสภาพดีและพร้อมที่จะใช้งานได้อยู่เสมอ</p> <p>(6) การเก็บแยกขยะเปียก-ขยะแห้งให้กระทำตรงแหล่งเก็บขยะ ไม่ควรให้เก็บรวบรวมและนำมาแยกภายหลัง</p> <p>(7) รมรงคืให้ผู้ใช้บริการทิ้งขยะลงถังรองรับมูลฝอยที่ทางโครงการจัดเตรียมให้เท่านั้น โดยแยกเป็นขยะเปียก ขยะแห้ง ขยะรีไซเคิล และขยะอันตราย</p>	<p>ผลการปฏิบัติตามมาตรการป้องกันและแก้ไขผลกระทบสิ่งแวดล้อม ช่วงดำเนินการ</p> <ul style="list-style-type: none"> - พบทางโครงการได้จัดให้เจ้าหน้าที่ทำความสะอาดทำความสะอาดจุดพักมูลฝอยรวมทุกครั้งหลังจากการเก็บขนย้ายมูลฝอยเอกชนเข้ามาดำเนินการ - พบทางโครงการได้จัดให้เจ้าหน้าที่ทำความสะอาดคอยตรวจสอบภาชนะรองรับมูลฝอยเป็นประจำ ถ้าพบชำรุดเสียหาย ดำเนินการเปลี่ยนชุดใหม่เข้าทดแทนทันที - พบทางโครงการจัดให้เจ้าหน้าที่ทำความสะอาดคัดแยกมูลฝอยตรงแหล่งเก็บมูลฝอยทุกครั้ง ก่อนรวบรวมใส่ถุงดำหมักปุ๋ยเรียบร้อยแล้วนำไปพักบริเวณจุดพักรวม เพื่อให้รถเก็บขนมูลฝอยขนย้ายมูลฝอย เป็นประจำทุกวัน - พบทางโครงการจัดให้เจ้าหน้าที่ทำความสะอาดคัดแยกมูลฝอยตรงแหล่งเก็บมูลฝอยทุกครั้ง ก่อนรวบรวมใส่ถุงดำหมักปุ๋ยเรียบร้อยแล้วนำไปพักบริเวณจุดพักรวม เพื่อให้รถเก็บขนมูลฝอยขนย้ายมูลฝอย เป็นประจำทุกวัน 	<p>-</p> <p>-</p> <p>-</p> <p>-</p>	<p>เอกสารแนบที่ 5 ใบเสร็จมูลฝอยรูปภาพที่ 2.31 เจ้าหน้าที่ทำความสะอาดจุดพักมูลฝอยรวม</p> <p>-</p> <p>-</p> <p>รูปภาพที่ 2.32 ป้ายรองรับมูลฝอยรีไซเคิล</p> <p>-</p>
<p>3.7 ไฟฟ้า</p> <p>ไม่มีมาตรการกำหนด</p>	<p>-ไม่มีมาตรการกำหนด</p>	<p>-</p>	<p>-</p>

รายงานผลการปฏิบัติตามมาตรการป้องกันและแก้ไขผลกระทบสิ่งแวดล้อมและมาตรการติดตามตรวจสอบคุณภาพสิ่งแวดล้อม

โครงการ โรงแรม ซูการ์ มาร์โก ริสอร์ท นอดัคคัล

ระยะดำเนินการ ระหว่างเดือน มกราคม – มิถุนายน 2566

ผลการดำเนินการตามมาตรการป้องกันและแก้ไขผลกระทบสิ่งแวดล้อมของโครงการ โรงแรม ซูการ์ มาร์โก ริสอร์ท นอดัคคัล ในระยะดำเนินการ แสดงดังตารางที่ 2.1 ตารางที่ 2.1 แบบรายงานผลการปฏิบัติตามมาตรการป้องกัน และแก้ไขผลกระทบสิ่งแวดล้อมของ โครงการ โรงแรม ซูการ์ มาร์โก ริสอร์ท นอดัคคัล (ต่อ)

มาตรการป้องกันและแก้ไขผลกระทบสิ่งแวดล้อม	ผลการปฏิบัติตามมาตรการป้องกันและแก้ไขผลกระทบสิ่งแวดล้อม ช่วงดำเนินการ	ปัญหา อุปสรรค ที่ไม่สามารถปฏิบัติ ตามมาตรการและแนวทางแก้ไข	อ้างอิง
<p>3.8 การป้องกันอัคคีภัย</p> <p>(1) ทำการตรวจสอบความพร้อมและประสิทธิภาพการทำงาน ของระบบป้องกันและระงับอัคคีภัยเป็นประจำทุก 6 เดือน หรือตามข้อกำหนดนายการจ้างงานของผลิตภัณฑ์/อุปกรณ์นั้น</p> <p>(2) จัดให้มีเวรยามรักษาความปลอดภัย เพื่อดูแลความปลอดภัยในพื้นที่โครงการ</p> <p>(3) ติดป้ายแสดงวิธีการใช้ถังดับเพลิงชนิดมือถืออย่างชัดเจนที่ จุดติดตั้งถังดับเพลิงทุกจุด</p>	<p>ผลการปฏิบัติตามมาตรการป้องกันและแก้ไขผลกระทบสิ่งแวดล้อม ช่วงดำเนินการ</p> <ul style="list-style-type: none"> - พบโครงการได้จัดให้มีการตรวจสอบความพร้อมและประสิทธิภาพการทำงาน ของระบบป้องกันและระงับ อัคคีภัยให้พร้อมใช้งาน เป็นประจำทุกเดือน รวมทั้งมีการฝึกอบรมในเรื่องของการระงับอัคคีภัย อพยพหนีไฟ และการใช้อุปกรณ์ป้องกันและระงับอัคคีภัยให้กับผู้ปฏิบัติงาน และผู้พักอาศัยภายในโครงการเป็นประจำทุก 1 ปี โดยในรอบปี 2566 มีแผนที่จะดำเนินการในช่วงเดือนตุลาคม 2566 - พบโครงการได้จัดให้มีเจ้าหน้าที่รักษาความปลอดภัยคอย ตรวจสอบความปลอดภัย พร้อมทั้งอำนวยความสะดวกแก่ ผู้เข้าพักอาศัยตลอดระยะเวลาการเปิดดำเนินการ - พบโครงการได้ติดตั้งป้ายวิธีการใช้ถังดับเพลิงชนิดมือถือ ไว้บริเวณจุดติดตั้งถังดับเพลิงทุกจุด ซึ่งสามารถสังเกตเห็นได้อย่างชัดเจน 	-	<p>รูปภาพที่ 2.5 การตรวจสอบระบบ ป้องกันอัคคีภัยและระบบเตือนภัย เอกสารแนบที่ 11 รายงานการ ตรวจสอบอุปกรณ์ป้องกันและแจ้งเตือนอัคคีภัย</p> <p>รูปภาพที่ 2.9 เจ้าหน้าที่รักษาความปลอดภัย</p> <p>รูปภาพที่ 2.6 ป้ายแนะนำวิธีการใช้อุปกรณ์ป้องกันอัคคีภัย</p>

รายงานผลการปฏิบัติตามมาตรการป้องกันและแก้ไขผลกระทบสิ่งแวดล้อมและมาตรการติดตามตรวจสอบคุณภาพสิ่งแวดล้อม

โครงการ โรงแรม ชูการ์ มาร์รินา รีสอร์ท นอติคัล

ระยะดำเนินการ ระหว่างเดือน มกราคม – มิถุนายน 2566

ผลการดำเนินการตามมาตรการป้องกันและแก้ไขผลกระทบสิ่งแวดล้อมของโครงการ โรงแรม ชูการ์ มาร์รินา รีสอร์ท นอติคัล ในระยะดำเนินการ แสดงดังตารางที่ 2.1 ตารางที่ 2.1 แบบรายงานผลการปฏิบัติตามมาตรการป้องกัน และแก้ไขผลกระทบสิ่งแวดล้อมของ โครงการ โรงแรม ชูการ์ มาร์รินา รีสอร์ท นอติคัล (ต่อ)

มาตรการป้องกันและแก้ไขผลกระทบสิ่งแวดล้อม	ผลการปฏิบัติตามมาตรการป้องกันและแก้ไขผลกระทบสิ่งแวดล้อม ชำรงตำแหน่ง	ปัญหา อุปสรรค ที่ไม่สามารถปฏิบัติ ตามมาตรการและแนวทางแก้ไข	อ้างอิง
<p>3.9 การระบายน้ำ</p> <p>(1) โครงการจะปลูกต้นไม้ยืนต้น และพืชคลุมดินให้มากที่สุด บริเวณภายนอกอาคาร ซึ่งจะช่วยลดความร้อนที่จะเข้ามาในอาคาร นอกจากนี้ การปลูกต้นไม้จะช่วยลดแสง (Glare) ได้ การลดความร้อนโดยรวมของอาคารจากทั้งทางพื้นโดยใช้พืชคลุมดิน และจากท้องฟ้าโดยใช้ต้นไม้ยืนต้น ซึ่งโครงการพิจารณาการจัด Landscape เพื่อช่วยลดความร้อนที่จะเข้ามาสู่อาคาร</p> <p>4. คุณภาพชีวิต</p> <p>4.1 สังคมและเศรษฐกิจ</p> <p>ไม่มีมาตรการกำหนด</p>	<p>ผลการปฏิบัติตามมาตรการป้องกันและแก้ไขผลกระทบสิ่งแวดล้อม ชำรงตำแหน่ง</p> <p>- พบโครงการได้ต้นไม้มันยืนต้น และพืชคลุมดินไว้โดยรอบโครงการ เพื่อช่วยลดความร้อนที่จะเข้าสู่ตัวอาคาร อีกทั้งเพื่อดูดซับน้ำ และยึดเกาะหน้าดิน เพื่อช่วยลดการพังทลายของหน้าดิน</p>	-	-
<p>4.2 ความคิดเห็นของประชาชนต่อผลกระทบจากโครงการ</p> <p>(1) นำข้อมูลความคิดเห็นนี้ไปประกอบในการกำหนดมาตรการป้องกัน แก้ไขผลกระทบจากโครงการ เพื่อให้การกำหนดมาตรการดังกล่าวมีความสอดคล้องกับความคิดเห็นของประชาชนมากที่สุด</p>	<p>- ไม่มีมาตรการกำหนด</p> <p>- พบทางโครงการได้จัดให้มีเจ้าหน้าที่คอยรับข้อมูลความคิดเห็นของผู้เข้าพักอาศัย รวมทั้งชาวบ้านที่อาศัยอยู่บริเวณโดยรอบโครงการ เพื่อนำไปกำหนดมาตรการในการแก้ไขปัญหา เพื่อให้สอดคล้องต่อความคิดเห็นของประชาชนมากที่สุด ปัจจุบัน ไม่พบกรณีข้อร้องเรียนแต่อย่างใด หากพบว่ามีผู้ที่ได้รับผลกระทบจากโครงการ ทางโครงการจะมีการตรวจสอบและแก้ไขปัญหาโดยทันที</p>	-	-

ผลการดำเนินการตามมาตรการป้องกันและแก้ไขผลกระทบสิ่งแวดล้อมของโครงการ โรงแรม ชูการ์ มารีนา รีสอร์ท นอติคัล ในระยะดำเนินการ แสดงดังตารางที่ 2.1 ตารางที่ 2.1 แบบรายงานผลการปฏิบัติตามมาตรการป้องกัน และแก้ไขผลกระทบสิ่งแวดล้อมของ โครงการ โรงแรม ชูการ์ มารีนา รีสอร์ท นอติคัล (ต่อ)

มาตรการป้องกันและแก้ไขผลกระทบสิ่งแวดล้อม	ผลการปฏิบัติตามมาตรการป้องกันและแก้ไขผลกระทบสิ่งแวดล้อม ช่วงดำเนินการ	ปัญหา อุปสรรค ที่ไม่สามารถปฏิบัติ ตามมาตรการและแนวทางแก้ไข	อ้างอิง
4.3 อาชีวอนามัยและความปลอดภัย (1) โครงการดำเนินการติดตั้งระบบโทรทัศน์วงจรปิด (Closed Circuit Television System : CCTV) เพื่อเพิ่มความปลอดภัยให้แก่ผู้อยู่อาศัยภายในโครงการ นอกจากนี้โครงการจะดำเนินการติดตั้งระบบโทรทัศน์วงจรปิด (Closed Circuit Television System : CCTV) เพื่อเพิ่มความปลอดภัยให้แก่ผู้อยู่อาศัยภายในโครงการ โดยติดตั้งโครงการจะติดตั้งทั้งหมด จำนวน 20 จุด โดยติดตั้งอาคาร 1 จำนวน 12 จุด และอาคาร 2 จำนวน 8 จุด รวมทั้งได้จัดเตรียมเครื่องมืออุปกรณ์พยาบาลเพื่อนำผู้ได้รับบาดเจ็บส่งโรงพยาบาล หากเกิดอุบัติเหตุรุนแรง	- พบโครงการได้ติดตั้งระบบโทรทัศน์วงจรปิด ไว้โดยรอบโครงการ อาทิเช่น บริเวณพื้นที่จอดรถ บริเวณทางเดินภายในตัวอาคาร เพื่อเพิ่มความปลอดภัยให้แก่ผู้เข้าพักอาศัย รวมทั้งได้จัดเตรียมอุปกรณ์ปฐมพยาบาลไว้รองรับ หากผู้เข้าพักอาศัยได้รับอุบัติเหตุ แต่หากเกิดอุบัติเหตุรุนแรง ทางโครงการเร่งดำเนินการประสานงานส่งโรงพยาบาลโดยด่วนที่สุด	-	รูปภาพที่ 2.16 โทรศัพท์วงจรปิด
4.4 ทัศนียภาพ (1) โครงการได้จัดพื้นที่สีเขียวบริเวณพื้นที่ว่าง ซึ่งจะช่วยลดความกระด้างจากโครงสร้างของอาคาร และลดผลกระทบต่อทัศนียภาพ (2) ใช้สีหลังคาและตัวอาคาร ที่มีความกลมกลืนกับสภาพแวดล้อมโดยรอบ	- พบโครงการจัดให้มีเจ้าหน้าที่ดูแลพื้นที่สีเขียว รวมทั้งสวนหย่อม ให้มีทัศนียภาพสวยงาม - พบโครงการได้ใช้สีอาคารและตัวอาคารกลมกลืนกับสภาพแวดล้อม	- -	รูปภาพที่ 2.1 คนสวนและพื้นที่สีเขียว รูปภาพที่ 1.4 การใช้พื้นที่อาคาร

ผลการติดตามตรวจสอบคุณภาพสิ่งแวดล้อม ตามมาตรการติดตามตรวจสอบคุณภาพสิ่งแวดล้อมของโครงการ โรงแรม ซูการ์ มาร์นา รีสอร์ท นอติคัล ในระยะดำเนินการ แสดงดังตารางที่ 2.2
ตารางที่ 2.2 แบบรายงานผลการปฏิบัติตามมาตรการตรวจสอบผลกระทบสิ่งแวดล้อมของโครงการ โรงแรม ซูการ์ มาร์นา รีสอร์ท นอติคัล

มาตรการติดตามตรวจสอบผลกระทบสิ่งแวดล้อม	ผลการปฏิบัติตามมาตรการติดตามตรวจสอบผลกระทบสิ่งแวดล้อม ช่วงดำเนินการ	ปัญหา อุปสรรค ที่ไม่สามารถปฏิบัติตามมาตรการและแนวทางแก้ไข	อ้างอิง
1. ทรัพยากรกายภาพ			
1.1 ลักษณะภูมิประเทศ ไม่มีมาตรการกำหนด	- ไม่มีมาตรการกำหนด	-	-
1.2 ทรัพยากรดิน ไม่มีมาตรการกำหนด	- ไม่มีมาตรการกำหนด	-	-
1.4 คุณภาพอากาศ ไม่มีมาตรการกำหนด	- ไม่มีมาตรการกำหนด		
2. ทรัพยากรชีวภาพ			
2.1 นิเวศวิทยาทางบก ไม่มีมาตรการกำหนด	- ไม่มีมาตรการกำหนด	-	-
2.2 นิเวศวิทยาทางน้ำ ไม่มีมาตรการกำหนด	- ไม่มีมาตรการกำหนด	-	-

รายงานผลการปฏิบัติตามมาตรการป้องกันและแก้ไขผลกระทบสิ่งแวดล้อมและมาตรการติดตามตรวจสอบคุณภาพสิ่งแวดล้อม
โครงการ โรงแรม ชูการ์ มารีนา รีสอร์ท นอติคัล
ระยะดำเนินการ ระหว่างเดือน มกราคม – มิถุนายน 2566

ผลการติดตามตรวจสอบคุณภาพสิ่งแวดล้อม ตามมาตรการติดตามตรวจสอบคุณภาพสิ่งแวดล้อมของโครงการ โรงแรม ชูการ์ มารีนา รีสอร์ท นอติคัล ในระยะดำเนินการ แสดงดังตารางที่ 2.2
ตารางที่ 2.2 แบบรายงานผลการปฏิบัติตามมาตรการตรวจสอบผลกระทบสิ่งแวดล้อมของโครงการ โรงแรม ชูการ์ มารีนา รีสอร์ท นอติคัล (ต่อ)

มาตรการติดตามตรวจสอบผลกระทบสิ่งแวดล้อม	ผลการปฏิบัติตามมาตรการติดตามตรวจสอบผลกระทบสิ่งแวดล้อม ช่วงดำเนินการ	ปัญหา อุปสรรค ที่ไม่สามารถปฏิบัติตามมาตรการและแนวทางแก้ไข	อ้างอิง
3. คุณค่าการใช้ประโยชน์ของมนุษย์ 3.1 การใช้ที่ดิน 3.1.1 รูปแบบการใช้ที่ดิน ไม่มีมาตรการกำหนด	- ไม่มีมาตรการกำหนด	-	-
3.1.2 ข้อกำหนดผังเมืองรวม เกาะภูเก็ต ไม่มีมาตรการกำหนด	- ไม่มีมาตรการกำหนด	-	-
3.1.3 เขตพื้นที่และมาตรการคุ้มครองสิ่งแวดล้อม ไม่มีมาตรการกำหนด	- ไม่มีมาตรการกำหนด	-	-
3.1.4 ความสอดคล้องกับกฎกระทรวงฉบับที่ 20 (พ.ศ. 2532) ออกตามความในพระราชบัญญัติควบคุมอาคาร พ.ศ. 2522 ไม่มีมาตรการกำหนด	- ไม่มีมาตรการกำหนด	-	-

ผลการติดตามตรวจสอบคุณภาพสิ่งแวดล้อม ตามมาตรการติดตามตรวจสอบคุณภาพสิ่งแวดล้อมของโครงการ โรงแรม ซูการ์ มาร์ينا รีสอร์ท นอติคัล ในระยะดำเนินการ แสดงดังตารางที่ 2.2 ตารางที่ 2.2 แบบรายงานผลการปฏิบัติตามมาตรการตรวจสอบผลกระทบสิ่งแวดล้อมของโครงการ โรงแรม ซูการ์ มาร์ينا รีสอร์ท นอติคัล (ต่อ)

มาตรการติดตามตรวจสอบผลกระทบสิ่งแวดล้อม	ผลการปฏิบัติตามมาตรการติดตามตรวจสอบผลกระทบสิ่งแวดล้อม ช่วงดำเนินการ	ปัญหา อุปสรรค ที่ไม่สามารถปฏิบัติ ตามมาตรการและแนวทางแก้ไข	อ้างอิง
3.2 การคมนาคมขนส่ง (1) การอำนวยความสะดวกในการเข้าออกโครงการ	- พบโครงการได้จัดให้มีเจ้าหน้าที่รักษาความปลอดภัยคอยอำนวยความสะดวกแก่ผู้เข้าพักอาศัยตลอดระยะเวลาการเปิดดำเนินการ	-	รูปภาพที่ 2.9 เจ้าหน้าที่รักษาความปลอดภัย
3.3 การใช้ไฟฟ้า (1) ตรวจสอบการจ่ายน้ำและเส้นท่อให้อยู่ในสภาพดีอยู่เสมอ หากพบว่าชำรุดให้แก้ไขทันที	- พบโครงการได้จัดให้มีเจ้าหน้าที่ตรวจสอบการจ่ายน้ำและเส้นท่อให้อยู่ในสภาพดี พร้อมเฝ้างานอยู่เสมอ หากพบการชำรุดเสียหายเร่งดำเนินการแก้ไขทันที	-	รูปภาพที่ 2.4 การตรวจสอบระบบท่อน้ำ ก๊อกน้ำ และสุขภัณฑ์
3.4 การระบายน้ำ ไม่มีมาตรการกำหนด	- ไม่มีมาตรการกำหนด	-	-
3.5 การจัดการน้ำเสียและสิ่งปฏิกูล (1) เก็บตัวอย่างน้ำหลังการบำบัดน้ำเสียรวมของโครงการ ตามวิธีการวิเคราะห์ของ Standard Method หรือตามคู่มือวิเคราะห์น้ำและน้ำเสียของสมาคมวิศวกรรมสิ่งแวดล้อมแห่งประเทศไทย	- พบโครงการได้จัดจ้างบริษัท บีเค เนเจอร์ ทอรัส จำกัด ดำเนินการเก็บตัวอย่างน้ำเสียรวมของโครงการ ตามวิธีการวิเคราะห์ของ Standard Method หรือตามคู่มือวิเคราะห์น้ำและน้ำเสียของสมาคมวิศวกรรมสิ่งแวดล้อมแห่งประเทศไทย	-	เอกสารแนบที่ 4 ผลการตรวจวิเคราะห์คุณภาพน้ำสิ่งแวดล้อม

ผลการติดตามตรวจสอบคุณภาพสิ่งแวดล้อม ตามมาตรการติดตามตรวจสอบคุณภาพสิ่งแวดล้อมของโครงการ โรงพยาบาล มารีน ริสอร์ท นอติคัล ในระยะดำเนินการ แสดงดังตารางที่ 2.2 ตารางที่ 2.2 แบบบรรยายงานผลการปฏิบัติตามมาตรการตรวจสอบผลกระทบสิ่งแวดล้อมของโครงการ โรงพยาบาล มารีน ริสอร์ท นอติคัล (ต่อ)

มาตรการติดตามตรวจสอบผลกระทบสิ่งแวดล้อม	ผลการปฏิบัติตามมาตรการติดตามตรวจสอบผลกระทบสิ่งแวดล้อม ช่วงดำเนินการ	ปัญหา อุปสรรค ที่ไม่สามารถปฏิบัติ ตามมาตรการและแนวทางแก้ไข	อ้างอิง
3.6 การจัดการมูลฝอย (1) ตรวจสอบความสามารถในการรองรับรองรับขยะ รั่วซึมของถังขยะ (2) ตรวจสอบปริมาณมูลฝอยตกค้างและทำความสะอาดถัง ขยะ และจุดพักขยะรวม	- พบทางโครงการได้จัดให้เจ้าหน้าที่ทำความสะอาดคอย ตรวจสอบภาชนะรองรับมูลฝอยเป็นประจำ ถ้าพบชำรุด เสียหาย ดำเนินการเปลี่ยนชุดใหม่เข้าทดแทนทันที พร้อมทั้งให้เจ้าหน้าที่ทำความสะอาดคัดแยกมูลฝอยตรง แหล่งเก็บมูลฝอยทุกครั้ง ก่อนรวบรวมใส่ถุงดำมัดปาก ถูเรียบร้อยก่อนนำไปพักบริเวณจุดพักรวม เพื่อรอให้รถ เก็บขนมูลฝอยขนย้ายมูลฝอย เป็นประจำทุกวัน	-	เอกสารแนบที่ 5 ใบเสร็จมูลฝอย
3.7 ไฟฟ้า	- ไม่มีมาตรการกำหนด	-	-
3.8 การป้องกันอัคคีภัย	- ไม่มีมาตรการกำหนด	-	-
3.9 การระบายอากาศและความร้อน	- ไม่มีมาตรการกำหนด	-	-

ผลการติดตามตรวจสอบคุณภาพสิ่งแวดล้อม ตามมาตรการติดตามตรวจสอบคุณภาพสิ่งแวดล้อมของโครงการ โรงพยาบาล มารีนา รีสอร์ท นอติคัล ในระยะดำเนินการ แสดงดังตารางที่ 2.2 ตารางที่ 2.2 แบบรายงานผลการปฏิบัติตามมาตรการตรวจสอบผลกระทบสิ่งแวดล้อมของโครงการ โรงพยาบาล มารีนา รีสอร์ท นอติคัล (ต่อ)

มาตรการติดตามตรวจสอบผลกระทบสิ่งแวดล้อม	ผลการปฏิบัติตามมาตรการติดตามตรวจสอบผลกระทบสิ่งแวดล้อม ช่วงดำเนินการ	ปัญหา อุปสรรค ที่ไม่สามารถปฏิบัติตามมาตรการและแนวทางแก้ไข	อ้างอิง
4. คุณภาพชีวิต 4.1 สังคมและเศรษฐกิจ ไม่มีมาตรการกำหนด	- ไม่มีมาตรการกำหนด	-	-
4.2 ความคิดเห็นของประชาชนต่อผลกระทบจากโครงการ ไม่มีมาตรการกำหนด	- ไม่มีมาตรการกำหนด	-	-
4.3 อาชีวอนามัยและความปลอดภัย ไม่มีมาตรการกำหนด	- ไม่มีมาตรการกำหนด	-	-
4.4 ทัศนียภาพ ไม่มีมาตรการกำหนด	- ไม่มีมาตรการกำหนด	-	-



รูปภาพที่ 2.1 คนสวน และพื้นที่สีเขียว



รูปภาพที่ 2.2 ป้ายดับเครื่องยนต์

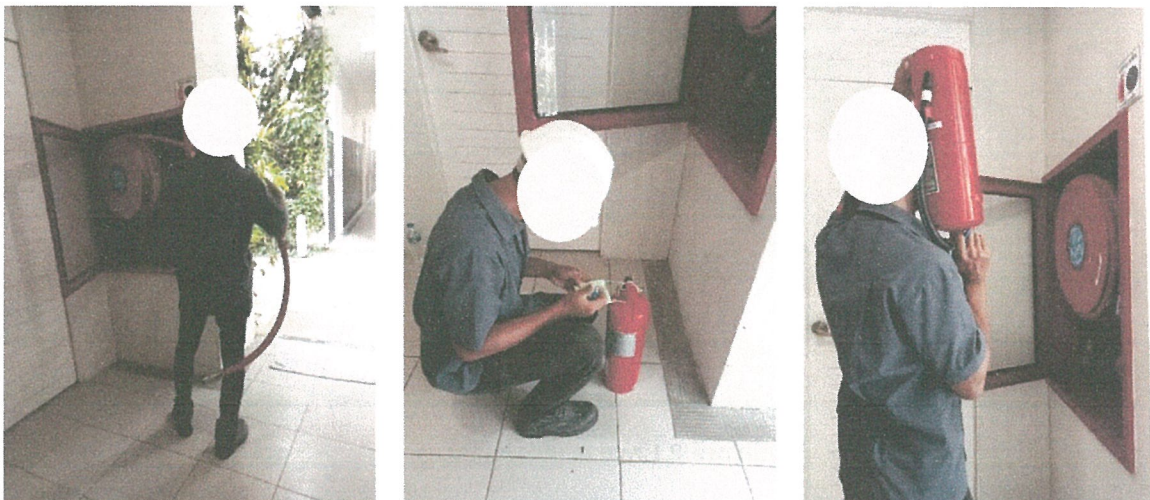


รูปภาพที่ 2.3 ป้ายรณรงค์ใช้น้ำ/ไฟฟ้า





รูปภาพที่ 2.4 การตรวจสอบระบบท่อน้ำ ก๊อกน้ำและสุขภัณฑ์



รูปภาพที่ 2.5 การตรวจสอบระบบป้องกันอัคคีภัยและระบบเตือนภัย



รูปภาพที่ 2.6 ป้ายแนะนำวิธีการใช้อุปกรณ์ป้องกันอัคคีภัย



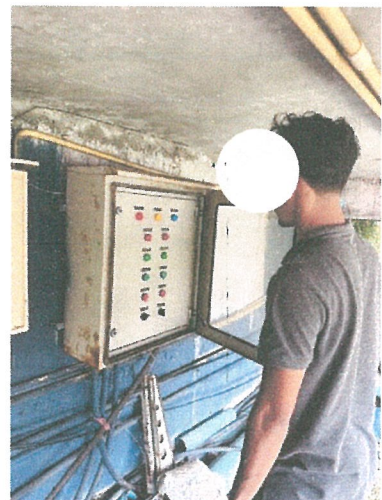
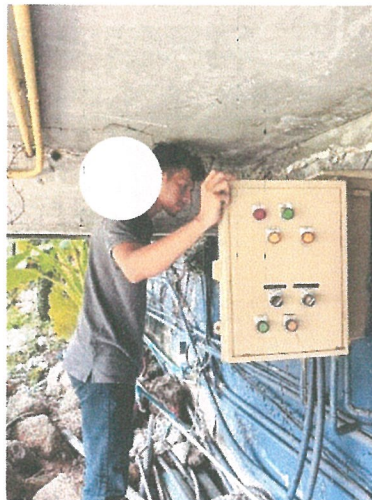
รูปภาพที่ 2.7 หมายเลขโทรศัพท์ฉุกเฉิน



รูปภาพที่ 2.8 พื้นที่จอดรถ



รูปภาพที่ 2.9 เจ้าหน้าที่รักษาความปลอดภัย



รูปภาพที่ 2.10 เจ้าหน้าที่เทคนิคดูแลตรวจสอบการเดินระบบบำบัดน้ำเสีย



รูปภาพที่ 2.11 การขุดลอกตะกอนในท่อน้ำ



รูปภาพที่ 2.12 ถังรองรับมูลฝอยภายในโครงการ



รูปภาพที่ 2.13 พนักงานรวบรวมมูลฝอย



รูปภาพที่ 2.14 ป้ายคัดแยกมูลฝอย



รูปภาพที่ 2.15 ป้ายจุดรวมพล



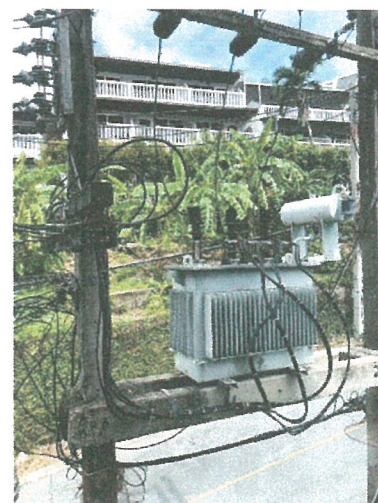
รูปภาพที่ 2.16 กล้องโทรทัศน์วงจรปิด



รูปภาพที่ 2.17 ระบบบำบัดน้ำเสีย



รูปภาพที่ 2.18 บ่อท่อน้ำ



รูปภาพที่ 2.19 หม้อแปลงไฟฟ้า



รูปภาพที่ 2.20 หลอดไฟ LED



รูปภาพที่ 2.21 การฉีดพ่นแมลง



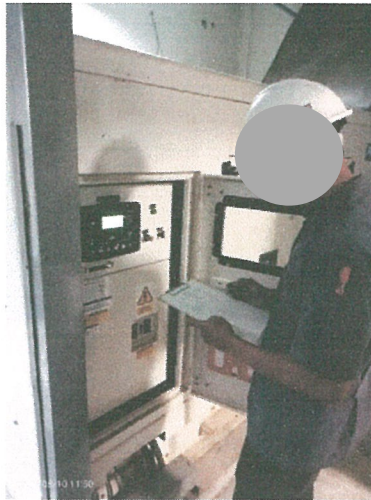
รูปภาพที่ 2.22 ป้ายข้อปฏิบัติตนเองเมื่อเกิดแผ่นดินไหว



รูปภาพที่ 2.23 ป้ายจำกัดความเร็วไม่เกิน 30 กม./ชม.



รูปภาพที่ 2.24 ป้ายลูกศรเข้า-ออก โครงการ



รูปภาพที่ 2.25 เจ้าหน้าที่ตรวจสอบเครื่องกำเนิดไฟฟ้า



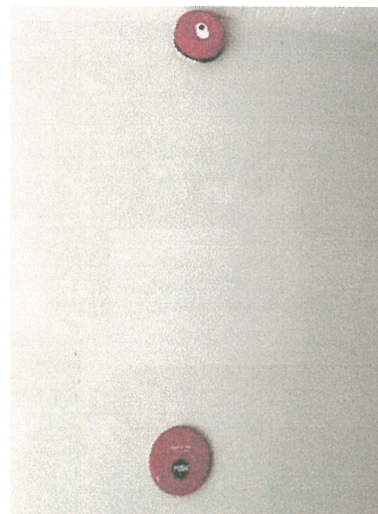
ถังดับเพลิง



เครื่องตรวจจับควัน



ตู้ถังดับเพลิง

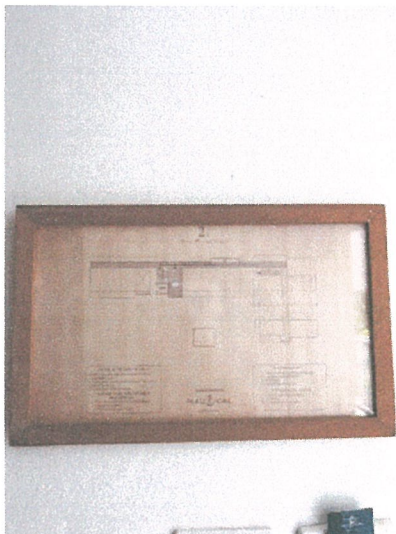


อุปกรณ์เตือนภัยชนิดกด

รูปภาพที่ 2.26 อุปกรณ์ป้องกันและระงับอัคคีภัย



รูปภาพที่ 2.27 เจ้าหน้าที่ทำความสะอาดโดยรอบสระว่ายน้ำ



รูปภาพที่ 2.28 แผนผังเส้นทางอพยพหนีภัย



รูปภาพที่ 2.29 แนวกำแพงกันดิน



รูปภาพที่ 2.30 จุดพักขยะรวม



รูปภาพที่ 2.31 เจ้าหน้าที่ทำความสะอาดจุดพักมูลฝอยรวม